

# FICHE TECHNIQUE



## Contacts:

### Régie générale et régie lumière:

Baloo 06 82 52 73 53 [baloo.technique@orange.fr](mailto:baloo.technique@orange.fr)

### Régisseur SON :

Jérôme Rio : +33 (0)6 15 77 58 62 / [jeromerio@yahoo.com](mailto:jeromerio@yahoo.com)

## Espace scénique:

Ouverture: 16m

Profondeur 15m

5 musiciens

12 chanteurs

8 praticables à 20cm

16 praticables à 40cm

13 pupitres plein

1 cyclo

**Prévoir l'accès et le stationnement d'un camion 19T**



## FICHE TECHNIQUE SON Version 2 au 5 avril 2019

### CONSOLE YAMAHA CL5 ou QL5 + RACK I/O 32

Régie en salle avec le public, centrée, si possible en milieu de salle.

Gestion Ipad/routeur Wifi et Ordinateur en réseau DVS fourni par nos soins pour enregistrement multi-pistes. Merci de fournir en régie un switch Ethernet sur le réseau primaire à cet effet.

**-2xLexiconPCM câblées en numériques AES** (carte AES in/out).

Lampe de régie + petite place pour poser l'ordinateur portable sur le rack FX ...

Talk Back en régie : 1 SM58

### DIFFUSION FACADE:

**Merci de séparer en MATRIX :** voir patch OUT page 3/4

**- Système Line Source 3 voies actives de puissances adaptées à la salle/jauge,**

La diffusion se doit d'être parfaitement homogène en tout point de la salle.

Merci de prévoir :

- Un **Side Fill** pour déboucher les premiers rangs

- Un **Cluster Central** visant le milieu de salle : type 1x enceinte 15 pouces coaxiale

- Si besoin, Un plan de rappel stéréo selon configuration de la salle (balcon, ...)

*Le régisseur se réserve le droit de toute modification des eq/filtrage/mise en phase du système.*

**DIFFUSION RETOURS :** voir patch OUT page 3/4 et PLAN SON page 4/4

**A définir en fonction des conditions acoustiques du plateau : (en extérieur par ex.) :**

mini : 2 LIGNES : en 2 enceintes coaxiales L-acoustics X8

maxi : 6 LIGNES RETOURS : 4 enceintes coaxiales L-acoustics X15 ou X12/12xt sur 4 cubes noirs # 1m de hauteur ou 4 pieds d'enceintes à crémaillère + 2 enceintes coaxiales L-acoustics X8

**MULTIPAIRES / SOUS-PATCH : 3 boîtiers Sous-Patch :** voir PLAN SON page 4/4

7 paires « praticable jardin » et 9 paires « praticable cour »

6 paires sur petit boîtier discret « chef »

**MICROS HF :** jeux piles neuves pour les HF : 4 pockets et les 2 mains / Jour de représentation

**4 micros Omni pince cravate DPA 4061 noire + 4 boîtiers pocket**

**2 HF mains de présentation type SM58**

**PIEDS DE MICROS :**

18 grands pieds perchette

4 petit pied perchette (embase lourde si possible)

**PLANNING et EQUIPE SON : 2 régisseurs accueil / plateau son**

**Prévoir un service son de 4h :** 1h d'installation plateau son / 1h de préparation console-enregistrement / 1h câlage face-retours / 1h de balance préparatoire à la répétition

**PLATEAU implantation micros sur 3 zones praticables + zone sol :**

16 praticables solidarisés pour la zone percussions centrale 8x4m : h= 40cm

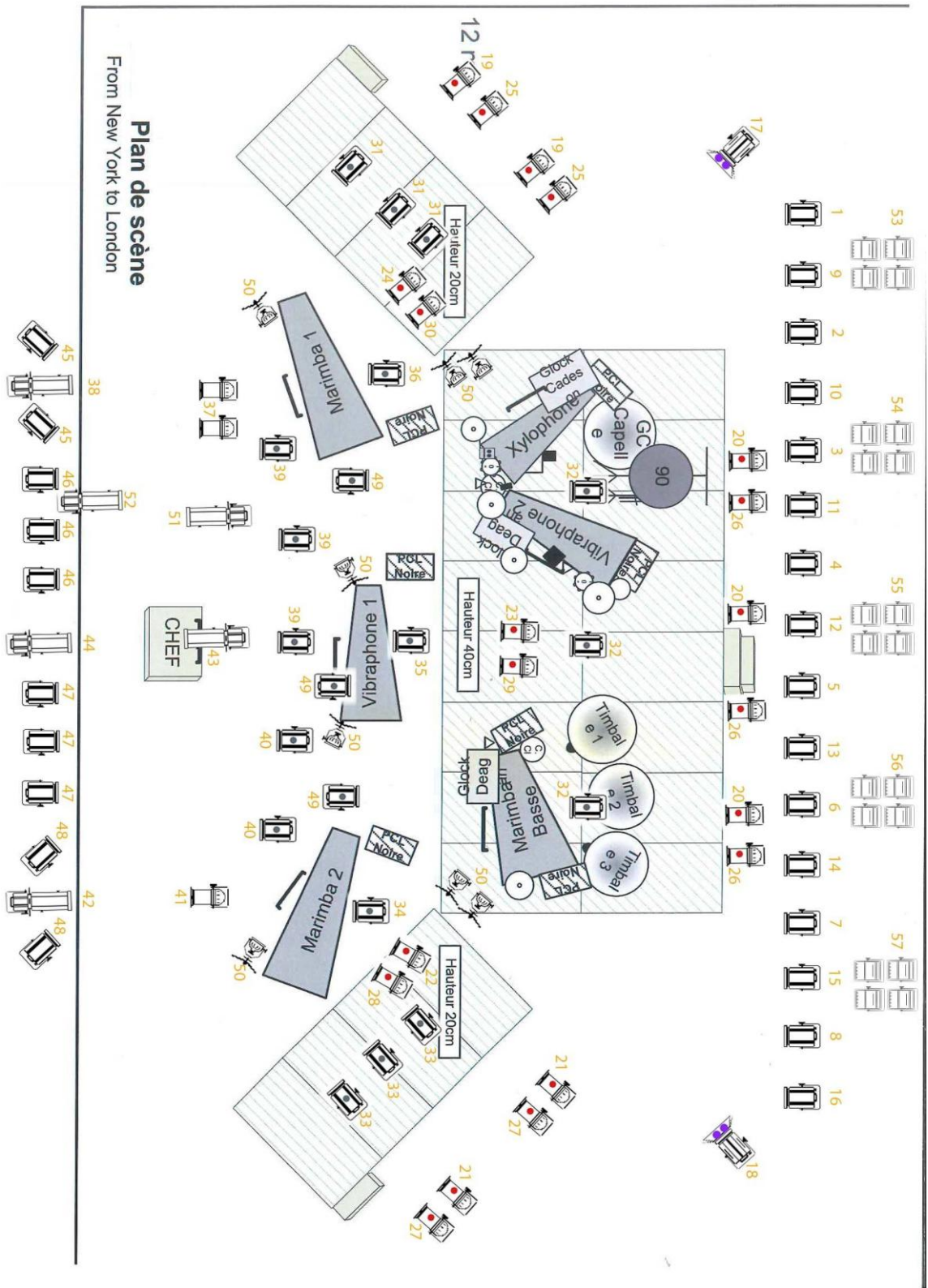
2x 4 praticables solidarisés pour les zones choristes Jar et Cour : h= 20cm

## PATCH SON

					Sous Patch
1		Marimba 1	C 414	Grd Perchette	JAR
2		Vibra 1 LO	SM 81	Grd Perchette	COUR
3		Vibra 1 HI	SM 81	Grd Perchette	COUR
4		Marimba 2	C 414	Grd Perchette	COUR
5		Xylo / Glock	C 535	Grd	JAR
6		Vibra 2 LO	SM 81	Grd Perchette	JAR
7		Vibra 2 HI	SM 81	Grd Perchette	JAR
8		Timbales	C 414 omni	Petit Perchette	COUR
9		MBass LO	KM184	Grd Perchette	COUR
10		MBass HI	KM184	Grd Perchette	COUR
11		CH PRATOS JAR 1	KM184	Grd Perchette	JAR
12		CH PRATOS JAR 2	KM184	Grd Perchette	JAR
13		CH PRATOS JAR 3	C 535	Grd Perchette	JAR
14		CH PRATOS COUR 4	C 535	Grd Perchette	COUR
15		CH PRATOS COUR 5	KM184	Grd Perchette	COUR
16		CH PRATOS COUR 6	KM184	Grd Perchette	COUR
17		CH ARC 1 jar L	MKH40	Petit Perchette	CHEF
18		CH ARC 2 jar R	MKH40	+ Barre de couple	CHEF
19		CH ARC 3 centre L	MKH40	Petit Perchette	CHEF
20		CH ARC 4 centre R	MKH40	+ Barre de couple	CHEF
21		CH ARC 5 cour L	MKH40	Petit Perchette	CHEF
22		CH ARC 6 cour R	MKH40	+ Barre de couple	CHEF
23		?			
24		?			
25		DPA HF Gilles	4061 noir	Pince cravate	
26		DPA HF Jérémy	4061 noir	Pince cravate	
27		DPA HF Renaud	4061 noir	Pince cravate	
28		DPA HF Sylvie	4061 noir	Pince cravate	
29		-			
30		HF MAIN PCL	HF sm58	Grd Perchette	
31		HF MAIN CHEF	HF sm58	Grd Perchette	
	ch32	TalkBACK	SM58	régie	
AES 1-2		PCM RTN Percus			
AES 3-4		PCM RTN Choeur			

PATCH OUT CL5 – From NY to LONDON				
<b>AUX 1</b>		<b>DEVANT JAR</b>	<b>X8</b>	
<b>AUX 2</b>		<b>DEVANT COUR</b>	<b>X8</b>	
<b>(AUX 3)</b>		<b>CHORISTES JAR</b>	<b>X15 sur pied par Arrière</b>	
<b>(AUX 4)</b>		<b>PERC LOIN JAR</b>	<b>X15 sur pied par Arrière</b>	
<b>(AUX 5)</b>		<b>PERC LOIN COUR</b>	<b>X15 sur pied par Arrière</b>	
<b>(AUX 6)</b>		<b>CHORISTES COUR</b>	<b>X15 sur pied par Arrière</b>	
<i>BUS 9-10</i>		<i>Bus to ST Musique</i>		
<i>BUS 11-12</i>		<i>Bus to ST Choeurs Pratos</i>		
<i>BUS 13-14</i>		<i>Bus to ST Choeurs Arc</i>		
<i>BUS 15-16</i>		<i>Bus to ST DPA HF</i>		
<b>AUX 21/22</b>	<b>AES 1-2</b>	<b>PCM Lexicon Percus</b>		
<b>AUX 23/24</b>	<b>AES 3-4</b>	<b>PCM Lexicon Choeur</b>		
<b>MTX 1</b>		<b>CLUSTER CENTRE</b>		
<b>MTX 2</b>		<b>SUB MONO</b>		
<b>MTX 3</b>		<b>RAPPEL L ?</b>		
<b>MTX 4</b>		<b>RAPPEL R ?</b>		
<b>MTX 5</b>		<b>FILL L</b>		
<b>MTX 6</b>		<b>FILL R</b>		
<b>MTX 7</b>		<b>FACE L</b>		
<b>MTX 8</b>		<b>FACE R</b>		

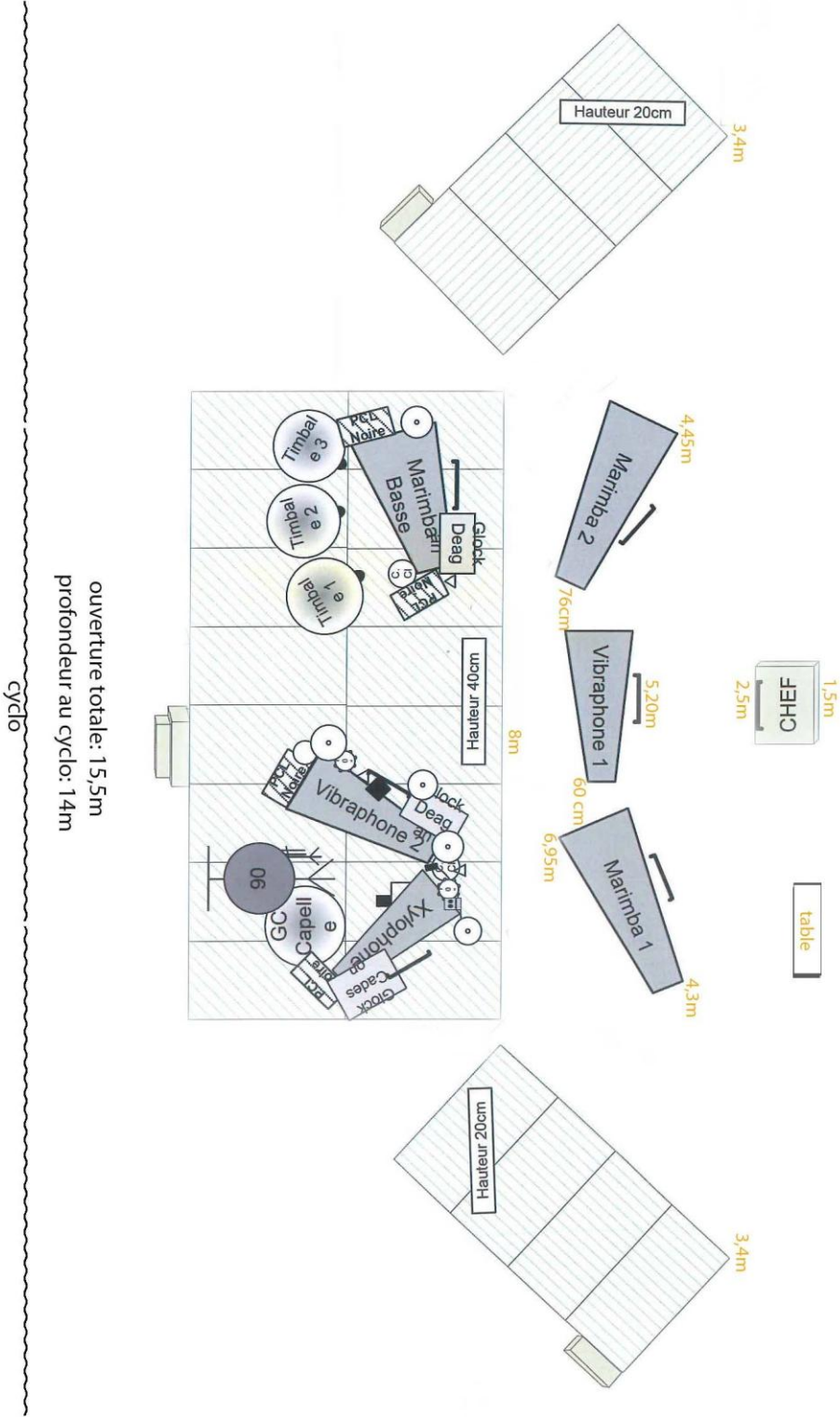
Plan lumière



Patch From New York to London

N° de circuit	projecteur	réglage	N° de gélatine
de 1 à 16	PC 2KW	CJ	195 et 147
17	fresnel 2kw	CJ	101
18	fresnel 2kw	cj	106
de 19 à 24	PAR CP61	CJ chant ou percu	195
de 25 à 30	PAR CP 61	CJ chant ou percu	176
de 31 à 36	PC 1KW	douche chant ou percu	W
37	PAR CP 62	douche table	w
38	DEC 614SX	face table	152
39 et 40	PC 1KW	douche chœur devant	W
41	PAR CP 62	douche clap main	w
42	DEC 614SX	face clap main	152
43	DEC 614SX	douche chef	w
44	DEC 614SX	face chef	152
45	PC 2 KW	face chœur cour	152
46 et 47	PC 2 KW	face chœur devant	152
48	PC 2 KW	face chœur jardin	152
49	PC 1KW	face percu sur praticable	152
50	F1X8	au sol sur les pieds des percus	w
51	DEC 614SX	douche soliste	w
52	DEC 614SX	face soliste	152
de 53 à 57	horiziodes	cyclo	106 et 195

Plan implantation



## **Planning montage :**

### **J-2 :**

3 services : 2 électro, 2 régisseurs plateau, 2 régisseurs son

Montage et réglages lumières

Montage plateau

Déchargement camion

Montage son

### **J-1**

2 services : 1 électro, 1 régisseur son

Préparation des consoles et tests son

15h 18h- 20h 23h répétition et balance son.

**Prévoir 12 chaises pour les répétitions et un assis debout pour le chef**

### **J**

1 électro, 1 régisseur plateau, 1 régisseur son

Un raccord d'1h30 l'après midi

Clean plateau

Concert

Démontage et chargement

## **Les loges :**

1 loge pour le chef

1 loge pour 9 hommes

1 loge pour 8 femmes

Les loges doivent fermer à clés

## **CATERING :**

Bouteilles d'eau, boissons chaudes (thé, café) et collation (sandwiches, petits gâteaux salés et sucrés, fruits, jus de fruits, chocolat...)

Merci de prévoir 18 petites bouteilles d'eau (50cl) à mettre sur scène près des pupitres pour le concert, sans étiquettes.